

# データヘルス計画

## 第2期計画書

---

最終更新日：平成 30 年 10 月 15 日

カシオ健康保険組合

# STEP 1 - 1 基本情報

組合コード	27256
組合名称	カシオ健康保険組合
形態	単一
業種	機械器具製造業

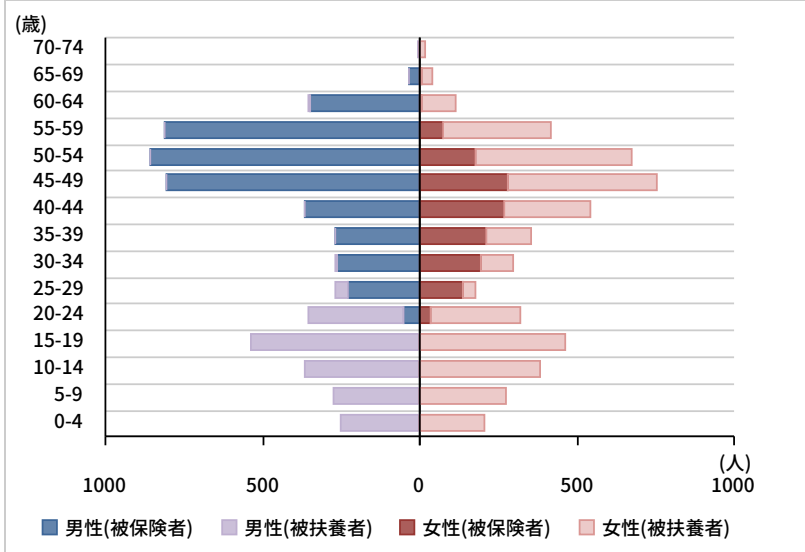
	平成30年度見込み	令和元年度見込み	令和2年度見込み
被保険者数 * 平均年齢は 特例退職被保険者を除く	5,247名 男性74.3% (平均年齢47.8歳) * 女性25.7% (平均年齢40.4歳) *	5,050名 男性74.7% (平均年齢48.6歳) * 女性25.3% (平均年齢42.0歳) *	4,950名 男性74.7% (平均年齢48.7歳) * 女性25.3% (平均年齢42.4歳) *
特例退職被保険者数	0名	0名	0名
加入者数	10,691名	10,289名	10,403名
適用事業所数	11カ所	10カ所	10カ所
対象となる拠点数	13カ所	12カ所	12カ所
保険料率 *調整を含む	87‰	87‰	87‰

		健康保険組合と事業主側の医療専門職					
		平成30年度見込み		令和元年度見込み		令和2年度見込み	
		常勤(人)	非常勤(人)	常勤(人)	非常勤(人)	常勤(人)	非常勤(人)
健保組合	顧問医	0	0	0	0	0	0
	保健師等	5	0	4	0	4	0
事業主	産業医	1	4	1	4	1	4
	保健師等	4	0	4	0	4	0

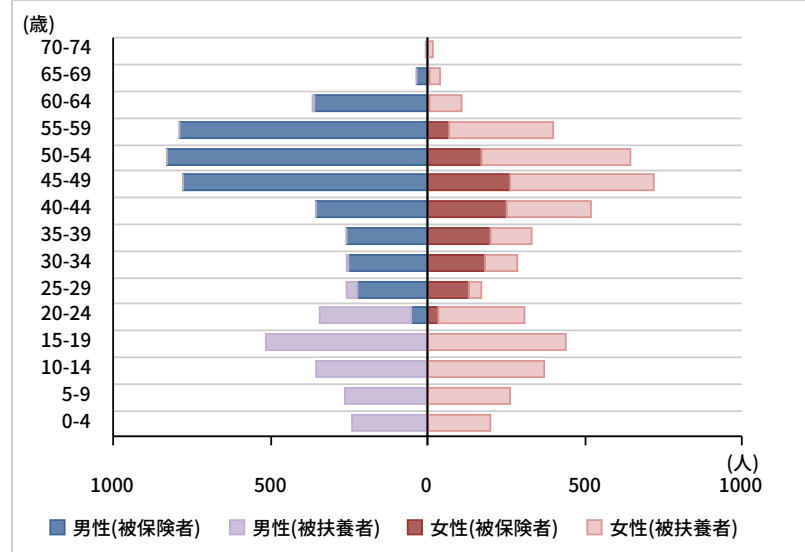
		第2期における基礎数値	
特定健康診査実施率 (特定健康診査実施者数： 特定健康診査対象者数)	全体	5,211 / 5,666 = 92.0 %	
	被保険者	3,612 / 3,742 = 96.5 %	
	被扶養者	1,599 / 1,924 = 83.1 %	
特定保健指導実施率 (特定保健指導実施者数： 特定保健指導対象者数)	全体	200 / 754 = 26.5 %	
	被保険者	200 / 205 = 97.6 %	
	被扶養者	0 / 549 = 0.0 %	

		平成30年度見込み		令和元年度見込み		令和2年度見込み	
		予算額(千円)	被保険者一人 当たり金額 (円)	予算額(千円)	被保険者一人 当たり金額 (円)	予算額(千円)	被保険者一人 当たり金額 (円)
保健事業費	特定健康診査事業費	28,920	5,512	26,173	5,183	24,568	4,963
	特定保健指導事業費	1,337	255	1,837	364	7,058	1,426
	保健指導宣伝費	14,965	2,852	14,900	2,950	15,098	3,050
	疾病予防費	101,412	19,328	140,991	27,919	96,309	19,456
	体育奨励費	5,712	1,089	5,400	1,069	3,750	758
	直営保養所費	0	0	0	0	0	0
	その他	100,206	19,098	100,270	19,855	117,995	23,837
	小計 …a	252,552	48,133	289,571	57,341	264,778	53,491
	経常支出合計 …b	3,594,004	684,964	3,562,222	705,390	3,447,100	696,384
	a/b×100 (%)	7.03		8.13		7.68	

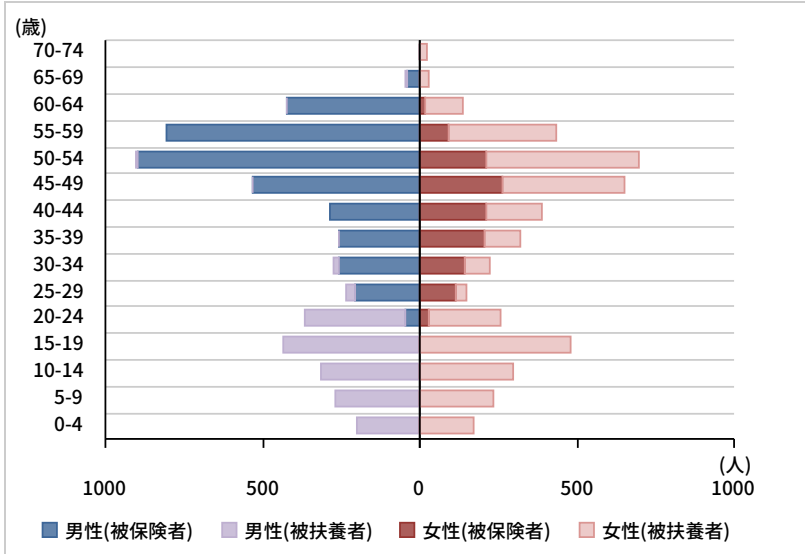
平成30年度見込み



令和元年度見込み



令和2年度見込み



## 男性（被保険者）

平成30年度見込み				令和元年度見込み				令和2年度見込み			
0～4	0人	5～9	0人	0～4	0人	5～9	0人	0～4	0人	5～9	0人
10～14	0人	15～19	0人	10～14	0人	15～19	0人	10～14	0人	15～19	2人
20～24	51人	25～29	230人	20～24	49人	25～29	222人	20～24	47人	25～29	207人
30～34	262人	35～39	266人	30～34	253人	35～39	257人	30～34	255人	35～39	257人
40～44	365人	45～49	806人	40～44	353人	45～49	779人	40～44	285人	45～49	530人
50～54	857人	55～59	813人	50～54	828人	55～59	789人	50～54	899人	55～59	803人
60～64	347人	65～69	36人	60～64	358人	65～69	34人	60～64	421人	65～69	38人
70～74	1人			70～74	0人			70～74	1人		

## 女性（被保険者）

平成30年度見込み				令和元年度見込み				令和2年度見込み			
0～4	0人	5～9	0人	0～4	0人	5～9	0人	0～4	0人	5～9	0人
10～14	0人	15～19	0人	10～14	0人	15～19	0人	10～14	0人	15～19	2人
20～24	36人	25～29	139人	20～24	34人	25～29	131人	20～24	28人	25～29	112人
30～34	193人	35～39	212人	30～34	183人	35～39	201人	30～34	142人	35～39	206人
40～44	267人	45～49	279人	40～44	253人	45～49	264人	40～44	212人	45～49	260人
50～54	179人	55～59	72人	50～54	169人	55～59	68人	50～54	213人	55～59	94人
60～64	6人	65～69	3人	60～64	5人	65～69	3人	60～64	16人	65～69	1人
70～74	0人			70～74	0人			70～74	0人		

## 男性（被扶養者）

平成30年度見込み				令和元年度見込み				令和2年度見込み			
0～4	249人	5～9	272人	0～4	239人	5～9	261人	0～4	201人	5～9	268人
10～14	366人	15～19	535人	10～14	352人	15～19	514人	10～14	312人	15～19	434人
20～24	301人	25～29	38人	20～24	289人	25～29	36人	20～24	319人	25～29	30人
30～34	7人	35～39	1人	30～34	6人	35～39	1人	30～34	17人	35～39	1人
40～44	1人	45～49	2人	40～44	1人	45～49	2人	40～44	0人	45～49	1人
50～54	2人	55～59	1人	50～54	2人	55～59	1人	50～54	3人	55～59	0人
60～64	3人	65～69	2人	60～64	3人	65～69	2人	60～64	1人	65～69	3人
70～74	4人			70～74	3人			70～74	0人		

## 女性（被扶養者）

平成30年度見込み				令和元年度見込み				令和2年度見込み			
0～4	206人	5～9	273人	0～4	198人	5～9	262人	0～4	170人	5～9	234人
10～14	385人	15～19	460人	10～14	370人	15～19	442人	10～14	295人	15～19	479人
20～24	283人	25～29	42人	20～24	272人	25～29	40人	20～24	231人	25～29	34人
30～34	105人	35～39	140人	30～34	101人	35～39	134人	30～34	78人	35～39	117人
40～44	277人	45～49	476人	40～44	266人	45～49	458人	40～44	178人	45～49	387人
50～54	495人	55～59	342人	50～54	476人	55～59	329人	50～54	484人	55～59	342人
60～64	107人	65～69	37人	60～64	102人	65～69	35人	60～64	122人	65～69	29人
70～74	19人			70～74	18人			70～74	20人		

### 基本情報から見える特徴

平成30年1月末時点で見ると  
 男性被保険者は40代後半～50代が多い  
 女性被保険者は40代が多い  
 被保険者で40代後半からの人数に集中している

## STEP 1-2 保健事業の実施状況

### 保健事業の整理から見える特徴

#### 事業の一覧

##### 職場環境の整備

##### 加入者への意識づけ

##### 個別の事業

特定健康診査事業	被扶養者、任意継続者健診
特定健康診査事業	健診の受診勧奨
特定健康診査事業	将来的な医療費(保険給付費)低減施策の強化-1
特定保健指導事業	特定保健指導
特定保健指導事業	将来的な医療費(保険給付費)低減施策の強化-8
保健指導宣伝	HPの改定
保健指導宣伝	機関紙の発行
保健指導宣伝	将来的な医療費(保険給付費)低減施策の強化-7
疾病予防	ジェネリック医薬品
疾病予防	前期高齢者(65歳以上医療費の低減)
疾病予防	シニア健康教室
疾病予防	経時データの提供とフォロー
疾病予防	がん検診
疾病予防	将来的な医療費(保険給付費)低減施策の強化-2
疾病予防	将来的な医療費(保険給付費)低減施策の強化-3
疾病予防	将来的な医療費(保険給付費)低減施策の強化-4
疾病予防	将来的な医療費(保険給付費)低減施策の強化-5
疾病予防	将来的な医療費(保険給付費)低減施策の強化-6
体育奨励	各種体育行事補助
予算措置なし	外注費効果分析と抜本見直し
予算措置なし	付加給付の業界水準比較検討

##### 事業主の取組

1	定期健康診断
2	シニア健康教室

※事業は予算科目順に並び替えて表示されています。

予算科目	注1)事業分類	事業名	事業の目的および概要	対象者					事業費(千円)	振り返り			注2)評価
				資格	対象事業所	性別	年齢	対象者		実施状況・時期	成功・推進要因	課題及び阻害要因	
職場環境の整備													
加入者への意識づけ													
個別の事業													
特定健康診査事業	3	被扶養者、任意継続者健診	被扶養者、任意継続者健診の人間ドック選択可能化と委託業者検討	被保険者 被扶養者	全て	男女	- ~ (上限なし)	基準該当者	28,919	-	-	-	4
	3	健診の受診勧奨	受診率向上のため、対象者へ書面とメールで勧奨を行う被保険者及び被扶養者への対応強化	被保険者 被扶養者	全て	男女	40 ~ 74	全員	28,919	-	-	-	4
	3	将来的な医療費(保険給付費)低減施策の強化-1	ABC健診導入による、胃カメラ/バリウム検診費用の低減	被保険者	全て	男女	40 ~ 75	基準該当者	28,919	-	-	-	4
特定保健指導事業	4	特定保健指導	内臓脂肪を減少し、生活習慣病の予防を目的とする連続該当者は除外する予定	被保険者 被扶養者	全て	男女	40 ~ 74	基準該当者	1,337	-	-	-	4
	3	将来的な医療費(保険給付費)低減施策の強化-8	改善率を重視した特定保健指導の実施	被保険者	全て	男女	40 ~ 74	全員	1,337	-	-	-	4
保健指導宣伝	2	HPの改定	ホームページの抜本改定の実施	被保険者 被扶養者	全て	男女	18 ~ 74	全員	14,965	-	-	-	5
	2	機関紙の発行	機関紙発行目的、形態、発行回数等の再検討とユーザ満足度調査実施	被保険者	全て	男女	- ~ (上限なし)	全員	14,965	-	-	-	5
	-	将来的な医療費(保険給付費)低減施策の強化-7	健康無関心層の意識改革強化 ・健康スコア、健康年齢等の個人健康度の見える化指標導入 ・健康報償性の成果/プロセス重視型健康ポイント性への改定 ・健康フェア/教室の効果性検証	-	-	-	- ~ -	-	14,965	-	-	-	4
疾病予防	2	ジェネリック医薬品	ジェネリック医薬品利用促進 100円以上の差額がある方に対し、3回/年のジェネリック通知を実施	被保険者 被扶養者	全て	男女	0 ~ 74	基準該当者	101,411	-	-	-	3
	4	前期高齢者(65歳以上医療費の低減)	60歳以上の被扶養者に対するジェネリック通知の強化、拡大	被扶養者	全て	男女	60 ~ 74	基準該当者	101,142	-	-	-	4

予算科目	注1) 事業分類	事業名	事業の目的および概要	対象者					事業費(千円)	振り返り			注2) 評価
				資格	対象事業所	性別	年齢	対象者		実施状況・時期	成功・推進要因	課題及び阻害要因	
	2	シニア健康教室	シニア世代に向けた、健康増進の一貫として実施 人事部主催、健保共済で実施	被保険者	全て	男女	53 ～ 60	基準該 当者	101,411	-	-	-	5
	2,4	経時データの提供とフォロー	現時点でのデータにプラスして過去のデータを提示することにより、ご自身の経時変化を確認し、健康増進に役立てていただく	被保険者	全て	男女	53 ～ 60	全員	101,411	-	-	-	4
	3	がん検診	早期発見、早期治療を目的とする 胃・大腸がん：40歳以上 PSA：50歳以上男性 乳がん・子宮がん：30歳以上女性	被保険者 被扶養者	全て	男女	30 ～ 74	基準該 当者	101,411	-	-	-	4
	3	将来的な医療費(保険給付費)低減施策の強化-2	歯科医療費低減のための歯周病予防対策導入	被保険者	全て	男女	- ～ (上限なし)	全員	101,412	-	-	-	4
	3	将来的な医療費(保険給付費)低減施策の強化-3	糖尿病、慢性腎臓病リスク者への受診管掌の推進	被保険者	全て	男女	- ～ (上限なし)	基準該 当者	101,412	-	-	-	4
	4,5	将来的な医療費(保険給付費)低減施策の強化-4	BMI、血圧、血糖値に着目した将来リスク者への栄養指導の推進	被保険者	全て	男女	- ～ (上限なし)	基準該 当者	101,412	-	-	-	4
	5,6	将来的な医療費(保険給付費)低減施策の強化-5	食堂提供食事対策の強化 (カロリー、塩分、脂質、野菜摂取量等の指針策定)	被保険者	一部の事業所	男女	- ～ (上限なし)	全員	101,412	-	-	-	4
	8	将来的な医療費(保険給付費)低減施策の強化-6	抜本的医療費分析の実施と特定保健指導・健康支援以外の指導強化層の分析	被保険者	全て	男女	- ～ (上限なし)	全員	101,142	-	-	-	4
体育奨励	8	各種体育行事補助	健康増進の為に体育行事推奨	被保険者	全て	男女	18 ～ 74	全員	5,712	-	-	-	4

予算科目	注1) 事業分類	事業名	事業の目的および概要	対象者					事業費(千円)	振り返り			注2) 評価
				資格	対象事業所	性別	年齢	対象者		実施状況・時期	成功・推進要因	課題及び阻害要因	
予算措置なし	8	外注費効果分析と抜本見直し	全外注の費用及び効果確認と分析	被保険者 被扶養者	全て	男女	- ~ (上限なし)	全員	--	-	-	5	
	8	付加給付の業界水準比較検討	付加給付の水準確認と見直し検討	被保険者 被扶養者	全て	男女	- ~ (上限なし)	全員	--	-	-	5	

注1) 1. 職場環境の整備 2. 加入者への意識づけ 3. 健康診査 4. 保健指導 5. 健康教育 6. 健康相談 7. 訪問指導 8. その他

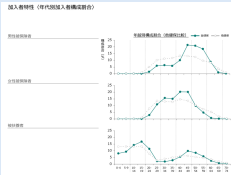
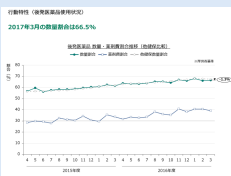
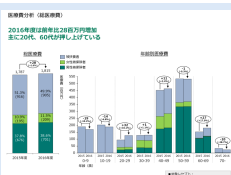
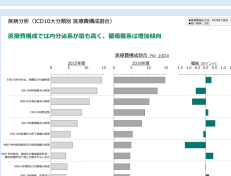
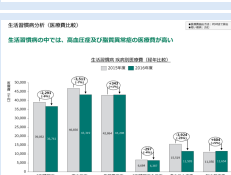
注2) 1. 39%以下 2. 40%以上 3. 60%以上 4. 80%以上 5. 100%

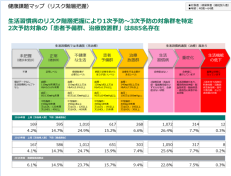
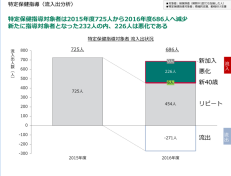


事業名	事業の目的および概要	対象者			振り返り			共同 実施
		資格	性別	年齢	実施状況・時期	成功・推進要因	課題及び阻害要因	
事業主の取組								
定期健康診断	安衛法に基づく健診	被保険者	男女	18 ～ 74	-	-	-	有
シニア健康教室	シニア(中年)以降の被保険者の健康増進を図る	被保険者	男女	53 ～ 60	-	-	-	有

# STEP 1-3 基本分析

## 登録済みファイル一覧

記号	ファイル画像	タイトル	カテゴリ	コメント
ア		加入者特性	加入者構成の分析	男性被保険者は40代後半～50代が多い 女性被保険者は40代が多い 被扶養者の受診率は75%前後、55-59歳が79%と最も高い
イ		行動特性	後発医薬品分析	2017年3月の数量割合は66.5% 他健保と比較して同等割合である
ウ		医療費分析	医療費・患者数分析	2016年度は前年比28百万円増加、主に20代、60代が押し上げている 一人あたり医療費（単価）の増加が要因と考えられる 加齢とともに一人辺り医療費（単価）が増加 医療費レンジより、患者数合計-213人と減少しているが、300万台、500万以上の高額患者が医療費合計を押し上げている
エ		疾病分析	医療費・患者数分析	医療費構成割合が高い疾病の受療率分析より、内分泌系、循環器系は、受療率は低い为患者あたり医療費は高い 疾病別構成比で見ると、全体における生活習慣病は13.4%を占める 歯科医療費は若年層と40～50代が高い
オ		生活習慣病分析	特定健診分析	疾病別では、高血圧症及び脂質異常症の医療費が高い 患者数は男性被保険者が多く、40代から受療率が上昇傾向にある一方で、30代以下においても一定数存在しており、若年層からの重症化予防が重要

<p>カ</p>		<p>健診レセプト 突合分析</p>	<p>健康リスク分析</p>	<p>生活習慣病のリスク階層把握により1次予防～3次予防の対象群を特定した結果、2次予防対象の「患者予備群、治療放置群」は885名存在及びリスク階層が高くなるほど一人あたり医療費が増加 健康課題マップより 未把握は169人（4.2%）、他健保6.1%、患者予備群は617人（15.2%）、他健保15.7%、治療放置群は268人（6.6%） 他健保9.4%、生活習慣病は1,072人（26.4%）、他健保22.8%</p>
<p>キ</p>		<p>課題分析</p>	<p>健康リスク分析</p>	<p>特定保健指導 流入出分析より、新たに指導対象者となった232人の内、226人は悪化である 治療放置群分析より、治療放置群908人の内、27人が高リスク者である CKDステージマップ分析より、G3a以上のリスク者327人の内、143人は未受診者である 治療中断者分析より、治療中断者93人の内、アンコントロールは57人</p>